

**Науково-
експериментальна база
Інституту розведення і
генетики тварин
імені М.В.Зубця НААН
в умовах ринкових відносин**



Авторський колектив:

- М. В. Гладій – *д-р екон. наук, академік НААН*
- М. Я. Єфіменко – *д-р с.-г. наук, член-кореспондент НААН*
- О. В. Кругляк – *канд. екон. наук (Інститут розведення і генетики тварин імені М.В.Зубця НААН)*
- П. І. Шаран – *канд. екон. наук (Інститут розведення і генетики тварин імені М.В.Зубця НААН)*
- Ю. П. Полупан – *д-р с.-г. наук, член-кореспондент НААН*
- С. І. Ковтун – *д-р с.-г. наук, академік НААН*
- М. Г. Порхун – *канд. с.-г. наук (Інститут розведення і генетики тварин імені М.В.Зубця НААН)*
- Л. В. Мітіогло – *(ДП ДГ «Нива» Інституту розведення і генетики тварин імені М.В.Зубця НААН)*
- М. М. Передрій – *(ДП ДГ «Христинівське» Інституту розведення і генетики тварин імені М.В.Зубця НААН)*

НАЦІОНАЛЬНА АКАДЕМІЯ АГРАРНИХ НАУК УКРАЇНИ

ІНСТИТУТ РОЗВЕДЕННЯ І ГЕНЕТИКИ ТВАРИН
ІМЕНІ М.В.ЗУБЦЯ

**Науково-
експериментальна база
Інституту розведення і
генетики тварин
імені М.В.Зубця НААН
в умовах ринкових
відносин**

За редакцією
доктора економічних наук,
академіка НААН
М. В. Гладія

с. Чубинське
2017

УДК 636
ББК 45.2
Н 34

*Схвалено і рекомендовано до друку вченою радою
Інституту розведення і генетики тварин імені М.В.Зубця НААН
14 лютого 2017 р. (протокол №2)*

Рецензенти:

К. В. Копилов –

доктор сільськогосподарських наук;

О. І. Костенко –

кандидат сільськогосподарських наук

Науково-експериментальна база Інституту розведення і генетики тварин імені М.В.Зубця НААН в умовах ринкових відносин / М. Я. Єфіменко, М. В. Гладій, О. В. Кругляк, П. І. Шаран, Ю. П. Полупан, С. І. Ковтун, М. Г. Порхун, Л. В. Мітіогло, М. М. Передрій ; за редакцією академіка НААН М. В. Гладія, – Чубинське, 2017. – 41 с.

У брошурі узагальнено досвід науково-експериментальної та виробничо-господарської діяльності державних підприємств дослідних господарств «Нива» та «Христинівське» Інституту розведення і генетики тварин імені М.В.Зубця НААН в умовах ринкових відносин.

Розраховано на науковців, фахівців державних підприємств дослідних господарств системи НААН, а також студентів зоотехнічного та економічного профілів навчання.

Дослідні господарства Національної академії аграрних наук України є експериментально-виробничою базою для проведення досліджень, випробування і доопрацювання наукових розробок. Крім того, зазначені підприємства та організації забезпечують сільсько-господарське виробництво елітним і репродуктивним насінням, садивним матеріалом, племінною продукцією тощо. Тобто, це підприємства, які забезпечують науково-технічний прогрес у сільському господарстві й обслуговують підприємців-виробників сільськогосподарської продукції.

Наукова продукція НААН (сорти та гібриди, насіння, технології, ветеринарні препарати) є конкурентоспроможною за багатьма напрямками, забезпечує провідні позиції України на світовому аграрному ринку, є одним із основних джерел надходження валютних ресурсів від експорту агропродовольчої продукції. Попри хронічне недофінансування наукових досліджень, ученим НААН вдається утримувати лідируючі позиції в насінництві озимих (75% посівних площ в Україні зайняті сортами НААН), круп'яних культур (94%), племінній справі (поголів'я свиней – 72%) всупереч засиллю іноземних технологій, селекційного і племінного матеріалу, поставлених на ринок України транснаціональними компаніями.

Спрямованість аграрної науки на завершення земельної реформи, освоєння нових механізмів фінансово-кредитного, методичного забезпечення інвестиційної привабливості та фінансової безпеки, логістики сучасних ринків сприяли відчутним організаційно-економічним зрушенням, які дали поштовх до істотного приросту продукції рослинництва і прискорення розвитку тваринництва. Значно зріс експортний потенціал аграрного сектору економіки. Якщо обсяг середньорічного експорту агропродовольчої продукції за 1995-1999 роки становив 1871 млн. дол. США, то за 2010-2014 роки – 14869 млн. дол. США, тобто зріс у 7,9 рази.



Організатором перебудови роботи експериментальної бази установи на кінцевий економічний результат є директор інституту академік НААН
М. В. Гладій

Сільськогосподарські підприємства зі збиткових перетворилися в прибуткові. В цьому є і певна заслуга колективів державних підприємств дослідних господарств «Нива» та «Христинівське» (далі ДП ДГ) Христинівського району Черкаської області Інституту розведення і генетики тварин імені М.В.Зубця НААН. Це стало можливим завдяки застосуванню системного підходу до науково-експериментальної і виробничої діяльності господарств за принципом «Інститут і його мережа дослідних господарств – єдиний науково-виробничий комплекс». Вже три роки діє «Комплексна програма апробації і впровадження інноваційних розробок Інституту у виробничих процесах дослідних господарств», що сприяє наповненню спеціального фонду інституту.

ЗАГАЛЬНІ ВІДОМОСТІ ПРО ГОСПОДАРСТВА

Дослідні господарства інституту знаходяться в межах Христинівського району Черкаської області, мають статус племінних господарств з розведення великої рогатої худоби української червоно-рябої молочної породи.

Динаміку виробничих показників наведено у таблицях 1, 2. Середньооблікова чисельність працюючих зменшилася за рахунок інтенсифікації виробничих процесів.

Обидва господарства спеціалізуються в рослинництві на вирощуванні зернових і зернобобових культур, збільшують площі під кормовими культурами.

Застосовуються інтенсивні технології вирощування сільськогосподарських культур Вони включають повний комплекс агротехнічних заходів. Серед них – обов'язкове дотримання технологічної дисципліни відповідно до розроблених для кожної культури технологічних карт, використання високопродуктивних сортів сільськогосподарських культур, комплектування оптимального складу та постійне оновлення машинно-тракторного парку й ефективно його використання, підвищення кваліфікації кадрів. Агротехнологічні заходи (удобрення, механічний обробіток ґрунту, захист посівів від бур'янів, шкідників та збудників хвороб) виконуються на основі дотримання системи сівозмін – науково обґрунтованого чергування культур, що забезпечує раціональне використання орних земель, матеріальних і трудових ресурсів, збереження та підвищення родючості ґрунту.

У державних підприємствах збережена традиційна структура сільськогосподарського виробництва, що гармонійно поєднує галузі тваринництва й землеробства. Завдяки цьому щорічно на площі до 600 га вноситься по 50-60 т органічних добрив із розрахунку на гектар.

До переходу до мережі Інституту розведення і генетики тварин імені М.В.Зубця НААН (2009 рік) дослідне господарство «Нива» знаходилось на межі банкрутства, мало кредиторську заборгованість близько 4 млн. гривень. Врожайність зернових культур на той період була на рівні 39,3 ц/га, соняшнику – 10,4 ц/га, а кормових – 18,9 ц корм. од. За останні сім років, завдячуючи впровадженню рекомендацій науковців Інституту, раціональному використанню грошових коштів та правильній організації виробничого процесу в господарстві значно зросли виробничі показники та відповідно покращились фінансово-економічні можливості підприємства. Нині в господарстві працює 132 особи, щорічно зростає оплата праці. Її середньомісячний розмір за 2016 рік склав 4956 гривень (рис. 1).

1. Динаміка виробничих показників в ДП ДГ «Нива» і «Христинівське» за 2012-2016 рр.

Показники	ДП ДГ «Нива»					ДП ДГ «Христинівське»				
	2012	2013	2014	2015	2016	2012	2013	2014	2015	2016
Середньорічна чисельність працюючих, осіб	157	154	151	138	132	150	131	135	128	127
Середньорічна чисельність працюючих на 100 га с.-г. угідь, осіб	6	6	6	5,6	5,4	10	9	9	8	8
Площа с.-г. угідь, га	2454	2454	2454	2454	2454	1450	1494	1494	1532	1532
у т. ч. рілля, га	2420	2420	2420	2420	2420	1424	1468	1468	1506	1506
Кількість ВРХ, гол.	1058	1137	1106	1151	1233	902	920	925	913	909
у т. ч. корови	430	430	430	440	470	350	350	350	350	350
Щільність поголів'я на 100 га с.-г. угідь, гол.:										
ВРХ	43	46	45	47	50	62	61	62	59	59
у т. ч. корів	18	17	17	18	19	24	23	23	23	23

**2. Ефективність використання земельних ресурсів
в ДП ДГ «Нива» і «Христинівське» за 2012-2016 рр.**

Культури	ДП ДГ «Нива»					ДП ДГ «Христинівське»				
	2012	2013	2014	2015	2016	2012	2013	2014	2015	2016
Посівна площа, га										
Зернові	1002	980	930	1010	1033	583	732	769	732	687
Цукровий буряк	150	-	-	-	-	-	-	-	-	-
Соняшник	200	300	250	320	346	130	140	140	140	224
Соя	30	-	-	-	-	60	-	-	40	20
Кормові	1038	1091	1078	1040	1021	571	593	559	556	566
Врожайність з 1 га, ц/га										
Зернові	44,6	59,8	57,7	63,9	61,0	48,6	58,1	56,8	51,9	63,1
Цукровий буряк	200,1	-	-	-	-	-	-	-	-	-
Соняшник	23,8	35,2	26,0	36,2	28,3	24,3	34,3	29,7	31,9	28,2
Соя	5,0	-	-	-	-	12,3	-	-	15,4	18,5
Кормові*	30,7	45,6	54,6	46,3	54,5	41,7	54,8	56,7	40,0	46,2
Валовий збір, ц										
Зернові	44685	58632	53642	64597	63025	28318	42525	43720	38014	43369
Цукровий буряк	30009	-	-	-	-	-	-	-	-	-
Соняшник	4762	10558	6497	11589	9803	3163	4806	4163	4462	6317
Соя	150	-	-	-	-	740	-	-	617	369
Кормові*	31888	49784	58839	48152	55664	23842	32498	31722	22240	26169

* ц корм. од.

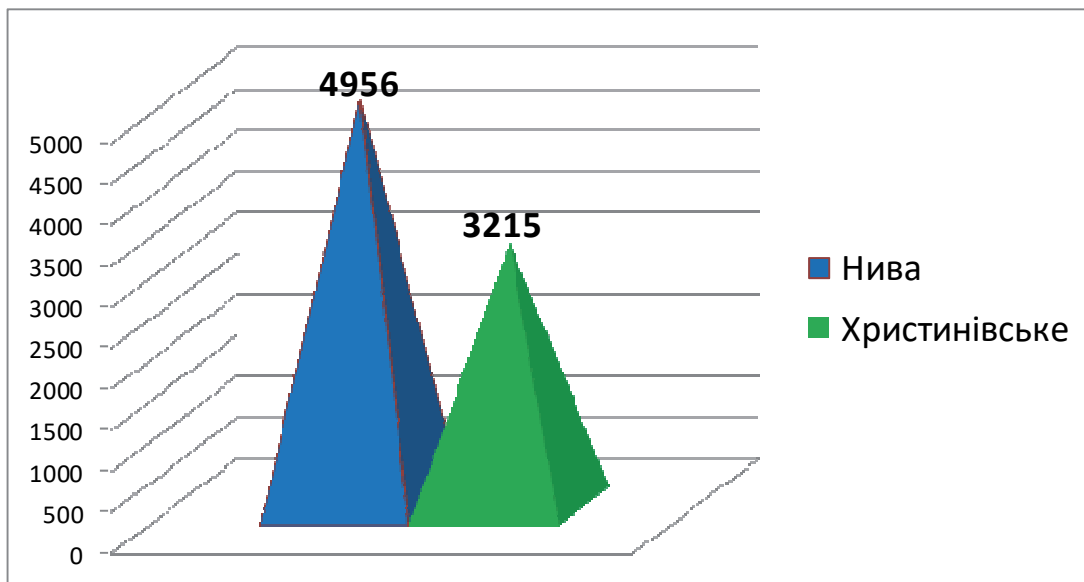


Рис. 1. Середньомісячна оплата праці одного працівника, грн.

У постійному безстроковому користуванні господарства перебуває 2420 га орних земель. Зерновими культурами засіяно 1033 га (42,7%), технічними (соняшник) – 346 га (14,3%). Основне місце в структурі посівних площ займає пшениця – 513 га (50% зернових), ячмінь – 240 га (23% зернових), кукурудза на зерно – 130 га (13% зернових). За рахунок впровадження системи агрохімічних та організаційно-економічних заходів, спрямованих на поліпшення культури землеробства, підвищились показники врожайності зернових та технічних культур ДП ДГ «Нива» (табл. 2, 3). За період підпорядкування дослідного господарства інституту врожайність зернових зросла на 21,7 ц/га, кормових – на 35,6 ц корм. од./га, соняшнику – на 17,9 ц/га (рис. 2-5).

У зв'язку із нарощенням поголів'я великої рогатої худоби та зростаючою потребою у виробництві власних кормів для її годівлі, площі під кормовими культурами збільшено до 1021 га (43% орних земель), в основному за рахунок розширення площ під однорічними та багаторічними культурами, що дало можливість збільшити вдвічі заготівлю сінажної маси та сіна для потреб тваринництва.

Завдячуючи тому, що господарство продовжує перебувати у державній власності підтримується і традиційна культура землеробства, тобто застосування сівозміни. Щорічно на площі до 300 га вноситься біля 55 тонн органічних добрив, з розрахунку на один гектар. Проводиться прикореневе підживлення озимих культур на всій площі їх посівів.

3. Врожайність сільськогосподарських культур за 2012-2016 рр., ц/га

Культура	ДП ДГ «Нива»					ДП ДГ «Христинівське»				
	2012	2013	2014	2015	2016	2012	2013	2014	2015	2016
Озима пшениця	46,1	54,3	58,5	66,8	62,4	48,0	48,0	44,6	45,1	50,1
Озиме жито	45,2	-	-	45,0	-	-	41,0	53,5	-	-
Озимий ячмінь	50,2	44,5	47,5	56,0	61,6	-	-	-	-	-
Ярий ячмінь	44,8	47,8	55,6	45,6	40,3	46,4	32,2	44,2	39,5	47,7
Овес	41,9	35,9	55,2	35,6	43,7	39,0	-	41,0	42,0	63,0
Горох	26,1	21,7	21,7	36,4	43,7	-	-	-	-	-
Просо	33,2	-	-	-	-	-	-	-	-	-
Гречка	4,9	13,0	18,3	11,7	17,2	14,9	-	-	-	-
Кукурудза на зерно	65,0	117,4	91,7	96,2	94,3	63,4	94,9	89,6	72,7	93,1
Цукровий буряк	200,1	-	-	-	-	-	-	-	-	-
Соняшник	23,8	35,2	26,0	36,2	28,3	24,3	34,3	29,7	31,9	28,2
Соя	5,0	-	-	-	-	12,3	-	-	15,4	18,5

4. Динаміка собівартості 1 ц реалізованої продукції рослинництва за 2012-2016 рр., грн.

Культури	ДП ДГ «Нива»					ДП ДГ «Христинівське»				
	2012	2013	2014	2015	2016	2012	2013	2014	2015	2016
Пшениця озима	121,37	96,58	130,97	186,37	265,70	93,97	91,54	133,53	220,55	241,49
Ячмінь ярий	151,80	100,31	91,46	205,09	-	84,66	91,30	96,65	173,69	100,00
Овес ярий	63,06	56,91	67,31	-	66,67	-	-	-	-	-
Горох	149,67	131,1	135,01	288,31	415,25	-	-	-	-	-
Кукурудза на зерно	129,61	70,32	138,10	191,06	204,60	104,37	100,05	130,55	192,44	274,27
Соняшник	295,31	217,54	272,37	642,25	642,73	283,75	248,04	273,46	647,06	451,00

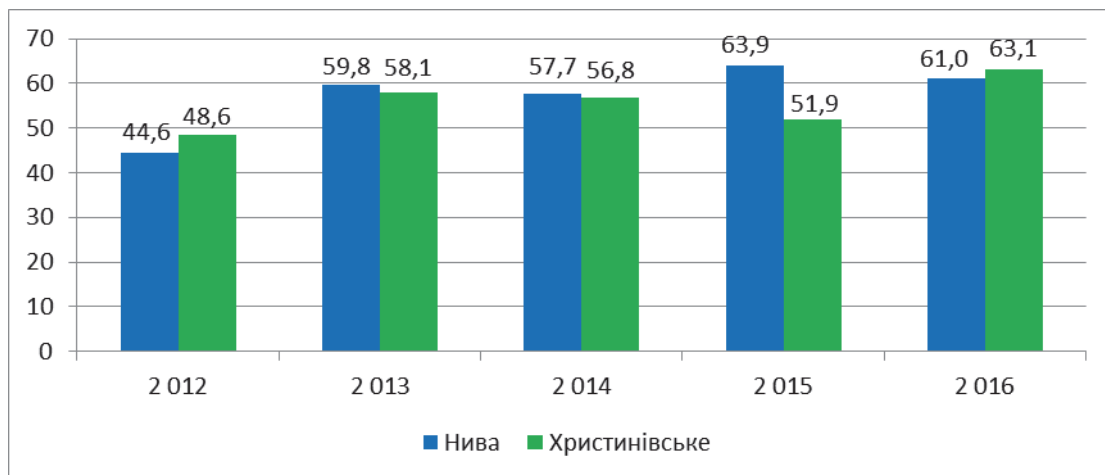


Рис. 2. Динаміка врожайності зернових сільськогосподарських культур, ц/га

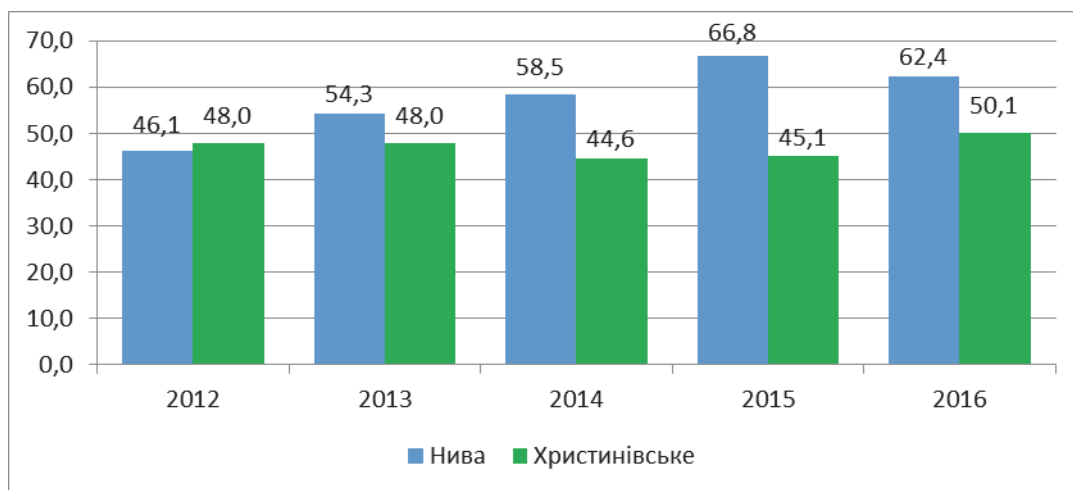


Рис. 3. Динаміка врожайності озимої пшениці, ц/га

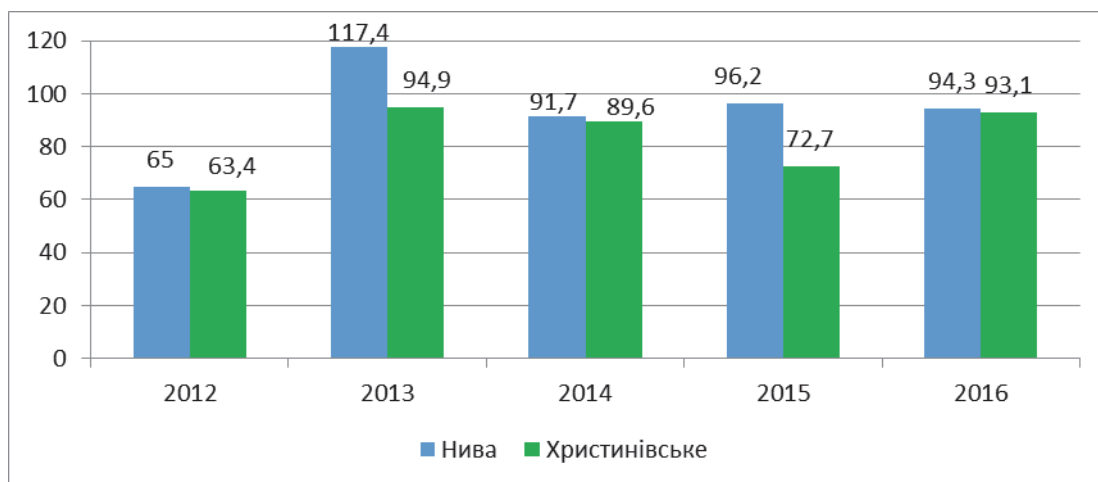


Рис. 4. Динаміка врожайності кукурудзи на зерно, ц/га

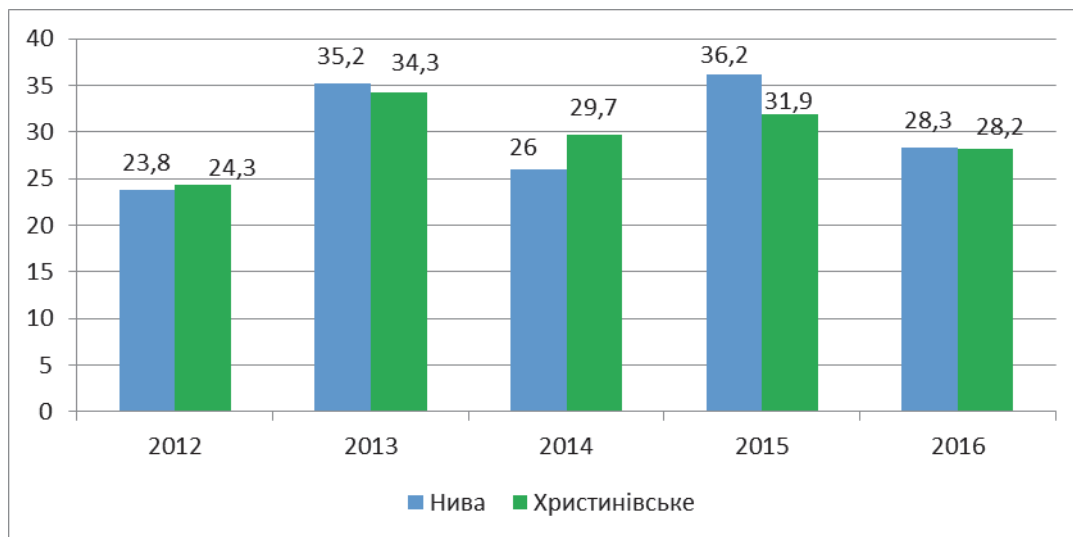


Рис. 5. Динаміка врожайності соняшнику, ц/га

Інтенсифікація процесів виробництва продукції рослинництва, заснована на дотриманні технологічної дисципліни (відповідно до розроблених на науковій основі технологічних карт) та оновленні виробничих засобів, забезпечила нарощення її обсягів, приріст яких за період 2012-2016 років становив 18340 ц зернових, 5041 ц соняшнику та 23776 ц корм. од. кормових культур (табл. 2). Виручка від реалізації продукції рослинництва ДП ДГ «Нива» зросла у 3,2 рази – з 8,1 млн. грн. до 25,8 млн. грн.

Така ж тенденція спостерігається і у дослідному господарстві «Христинівське» (табл. 1-4, рис. 1-5). До переходу до мережі Інституту розведення і генетики тварин імені М.В.Зубця НААН (2006 рік) врожайність зернових у господарстві була на рівні 20,6 ц/га, соняшнику – 8,2 ц/га і кормових – 29,5 ц корм. од. з одного гектара.

ДП ДГ «Христинівське» повністю забезпечує свої потреби в кормах за рахунок власного виробництва. Отримання високих врожаїв сільськогосподарських культур у господарстві забезпечується шляхом виконання технологічної дисципліни при врахуванні зональних ґрунтово-кліматичних умов. В господарстві вирощують високопродуктивні сорти сільськогосподарських культур вітчизняної селекції: озимої пшениці – Летанівка, Спасівка, Антонівка, Відрада, Щедра нива, Зорепад; ярого ячменю – Командор, Водограй; кукурудзи – Харківська, Солонянський гібрид; сої – Сузір'я. Висіваються також сорти зарубіжної селекції: кукурудзи – Авангард, Матеус та соняшника – Гелія.

Структуру посівних площ у господарстві визначають відповідно до переважаючого набору високопродуктивних культур, продукція

яких має бути конкурентоспроможною та рентабельною. У 2016 році площа посівів зернових культур становила 45,6% від площі ріллі, кормових – 36,9%, технічних – 16,2%. З 2012 по 2016 роки врожайність зернових в господарстві збільшено на 14,5 ц/га, соняшнику – на 3,9 ц/га, сої – на 6,2 ц/га, кормових – на 4,5 ц корм. од. з 1 га. За рахунок підвищення інтенсифікації процесів виробництва продукції рослинництва, заснованій на розробці та впровадженні науково обґрунтованих технологічних карт, дотриманні технологічної дисципліни та оновленні виробничих засобів, забезпечено приріст виробництва продукції рослинництва у 2016 році порівняно із 2012 роком в обсязі 15051 ц зернових, 3154 ц соняшнику та 2327 ц корм. од. кормових культур.

ВИРОБНИЦТВО ПРОДУКЦІЇ ТВАРИННИЦТВА

Слід зазначити, що ДП ДГ «Христинівське» до переходу до мережі Інституту розведення і генетики тварин імені М.В.Зубця НААН за утримання 719 голів великої рогатої худоби (у тому числі 287 корів) мало надій 2673 кг на одну фуражну корову. Валове виробництво молока складало 752 т, середньодобовий приріст великої рогатої худоби становив 475 г, вихід телят на 100 корів – 82 голови.

За рахунок створення міцної і стабільної кормової бази, поліпшення технологій утримання та доїння продуктивність молочного скотарства дослідних господарств значно зросла (рис. 6-7).

Наразі система технологій виробництва продукції ДП ДГ «Христинівське» заснована на методі господарського розрахунку, впровадження якого вимагає постійного науково-методичного супроводу господарювання фахівцями Інституту розведення і генетики тварин імені М.В.Зубця НААН.

Починаючи з 2012 року, в господарстві запроваджена система добового моніторингу продуктивності корів та рівня відтворення маточного поголів'я, розробляється щорічний прогноз основних показників соціально-економічного розвитку підприємства, впроваджено систему моніторингу раціонального використання виробничих і фінансових ресурсів, удосконалено механізм формування оплати праці спеціалістів з відтворення у скотарстві.

З 2015 року виконується «Комплексна програма впровадження інноваційних розробок у виробничих процесах дослідного господарства», освоєння якої забезпечує щорічне зростання рівня рентабельності скотарства та рільництва.

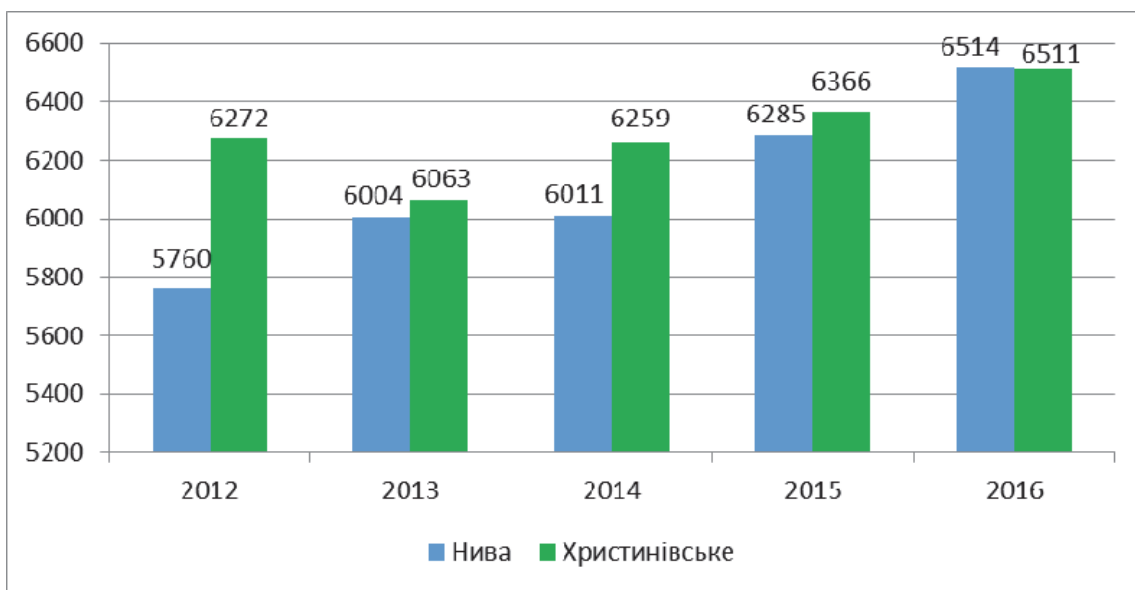


Рис. 6. Надій на корову, кг

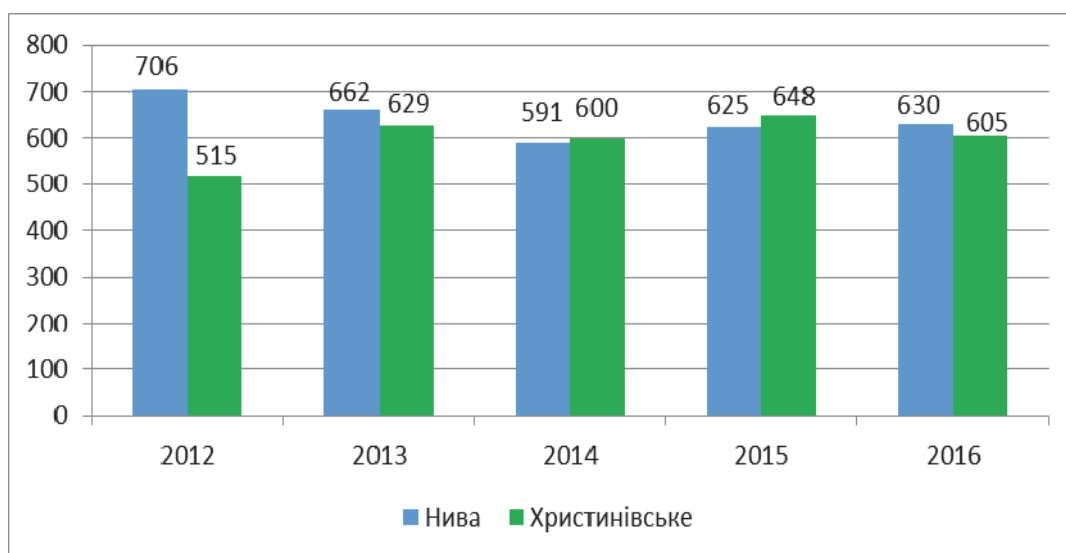


Рис. 7. Середньодобові прирости великої рогатої худоби, г

Станом на 1 січня 2017 року в ДП ДГ «Христинівське» утримується 909 голів великої рогатої худоби в тому числі 350 корів. Наразі селекційно-племінна робота з дійним поголів'ям ведеться у напрямі покращення якісних показників продуктивності тварин. Зокрема, вміст жиру в молоці за період з 2012 по 2016 роки зріс з 3,57% до 3,74%, білка з 3,01% до 3,14%. Тільки за рахунок підвищення жирномолочності за вказаний період додатково отримано виручки від реалізації молока, в перерахунку на базисну жирність, у розмірі 318 тис. грн.

Рекордисткою за надоєм в господарстві є корова Іржа UA 4600488615, від якої за вищу лактацію отримали 9662 кг молока жирністю 3,98%.

За рахунок впровадження сучасних методів відтворення та підвищення матеріальної зацікавленості спеціалістів із штучного осіменіння та відтворення, впродовж останніх років оптимізовано тривалість сервіс-періоду до 87 днів, для порівняння у 2012 році цей показник дорівнював 98 днів. Вихід телят на 100 корів збільшився на 1,1 гол. до 87,1 гол. у 2016 році. Тривалість господарського використання корів зростає з 4 до 5 лактацій на одну корову. Надалі планується збільшити її до 5,5-6 лактацій. Крім того, за вказаний період за рахунок зміни системи випоювання та годівлі телят молочного періоду, збільшено товарність молока з 88% до 94%, за рахунок чого за період з 2012 по 2016 рр. до чистого доходу господарства додалося 510 тис. грн.

Високий рівень ведення селекційно-племінної роботи у молочному скотарстві господарства підтверджений статусом племінного заводу з розведення української червоно-рябої молочної породи. Щороку підприємство вирощує під реалізацію племінні нетелі з високим потенціалом молочної продуктивності. Нині за рахунок племінного продажу господарство має змогу отримувати близько 800 тис. грн. чистого доходу.

У ДП ДГ «Нива» на час переходу до мережі Інституту розведення і генетики тварин імені М.В.Зубця НААН утримувалось 1001 голів великої рогатої худоби (в тому числі 380 корів). Продуктивність була на рівні 2523 кг молока на одну фуражну корову, вихід телят на 100 корів – 82 голови. Валове виробництво молока у 2009 році склало 1034 т, середньодобовий приріст великої рогатої худоби становив 329 г.

За період 2012-2016 років поголів'я великої рогатої худоби в господарстві збільшилось на 175 гол. та становить 1233 голови, у тому числі корів – збільшилося на 40 голів, наразі цей показник становить 470 фуражних корів. Валове виробництво молока складає 2866 т. Вже третій рік як подолано шеститисячний рубіж середнього надою на корову, який досяг 6514 кг з жирністю 3,65%. Середньодобовий приріст великої рогатої худоби становить 630 г.

Впровадження сучасних методів відтворення (синхронізація статевого циклу) сприяло збільшенню виходу телят протягом останніх років до 85-95 голів, з розрахунку на 100 корів. У 2014 році

ДП ДГ «Нива» було відзначено як найкраще серед господарств Черкаської області за досягнутим рівнем відтворення молочного поголів'я. Підприємство є племінним репродуктором з розведення української червоно-рябої молочної породи, якої в стаді знаходиться 76%. Генетичний потенціал породи становить 7500-8000 кг молока в рік. Тому працюємо над тим, щоб досягти, або хоч наблизитись до потенційної продуктивності породи. Для цього спільно науковцями інституту та працівниками господарств здійснюється ряд заходів для покращення роботи в селекції, годівлі, відтворенні та технології утримання тварин.

УДОСКОНАЛЕНІ ТЕХНОЛОГІЇ УТРИМАННЯ І ГОДІВЛІ МОЛОЧНОЇ ХУДОБИ

Молоко для господарств є стабільним та постійним джерелом доходу. Чистий дохід від реалізації молока складає близько половини загальної виручки від реалізації сільськогосподарської продукції підприємств.

На підприємствах застосовується поточно-цехова система утримання корів та стійлово-вигульна в літній період система утримання молодняка великої рогатої худоби. Тип годівлі – силосно-концентратно-сінажний з невеликим відсотком використання в структурі раціону зелених кормів. Запліднення маток здійснюється методом штучного осіменіння. Доїння корів машинне, двократне, відбувається у молокопровід. На підприємствах ретельно дотримуються ветеринарно-санітарних та гігієнічних вимог до доїння корів, порядку обслуговування та санітарного оброблення доїльних апаратів та установок. Молоко реалізується вищим ґатунком якості. В обох господарствах постійно покращуються технології утримання та годівлі корів та молодняка. Реконструкція і нове будівництво спрямовані на забезпечення комфортних умов утримання тварин.

В ДП ДГ «Христинівське» поголів'я великої рогатої худоби утримується у тваринницьких комплексах на 950 голів. Впродовж останніх років у господарстві досягнуто стабільної кормової бази, що дасть змогу в повній мірі використати потенціал молочної продуктивності корів української червоно-рябої молочної породи. Впроваджено прогресивну систему цілорічної однотипної годівлі тварин. Балансування раціонів годівлі відбувається за рахунок включення кормів із підвищеною поживністю – соняшникового макуху, корнажу, мінеральних добавок. У результаті оптимізації

годовлі худоби, згідно рекомендацій фахівців інституту, на основі науково обґрунтованих раціонів для груп тварин з різною продуктивністю витрати кормів на виробництво 1 ц молока наразі збалансовано на рівні 0,98 ц корм. од.

Підвищення інтенсивності технологічних процесів виробництва продукції рослинництва й тваринництва нині неможливе без оновлення виробничих фондів. Тому за рахунок власних фінансових джерел підприємство впродовж 2012-2016 рр. закупило більше 40 од. сільськогосподарської техніки, серед якої два трактори з причіпним знаряддям та навігаційним обладнанням, доїльне та холодильне устаткування, обладнання для ферми.

Реконструйовано приміщення молочної лабораторії, побудовано павільйон для індивідуального утримання телят віком до двох місяців в індивідуальних кліточках, відремонтовано два склади для зберігання зерна, відремонтовано сіноховище, силосну та сінажну яму. Загалом за вказаний період господарство інвестувало в основні засоби майже 4 млн. грн.



**Застосування сучасної техніки для посіву зернових
у ДП ДГ «Христинівське»**



**Основа кормовиробництва –
сучасні сорти і гібриди кукурудзи
(канд. с.-г. наук С. Ю. Демчук і канд. с.-г. наук М. Г. Порхун)**





Сучасна технологія утримання телят молочного періоду на відкритому повітрі в ДП ДГ «Христинівське»



**Племінні телиці на вигульному майданчику.
ДП ДГ «Христинівське»**



Корови в літньому таборі в ДП ДГ «Христинівське»



Реконструйоване сховище для сіна у ДП ДГ «Христинівське»



**Сучасна технологія заготівлі силосу у
ДП ДГ «Христинівське»**



**Комфортні умови для корів у реконструйованому літньому таборі
в ДП ДГ «Христинівське»**



Молочний блок у ДП ДГ «Христинівське»

Поголів'я великої рогатої худоби ДП ДГ «Нива» утримується у шести тваринницьких приміщеннях на 1270 гол., розташованих на двох ділянках. Реалізація комплексу завдань із впровадження інноваційних розробок науковців інституту забезпечила зростання молочної продуктивності корів ДП ДГ «Нива» за період з 2009 року на 49,1% до рівня 6514 кг на 1 фуражну корову у 2016 році. У результаті оптимізації годівлі худоби на основі науково обґрунтованих раціонів за групами тварин залежно від продуктивності, згідно рекомендацій фахівців інституту, витрати кормів на виробництво 1 ц молока наразі збалансовано на рівні 0,99 ц корм. од.

Впродовж вказаного періоду господарство щороку збільшувало фінансові надходження від реалізації продукції тваринництва у середньому на 15%, які у 2016 р., порівняно з 2012 р., зросли у 1.9 рази – з 7.7 млн. грн. до 14,4 млн. грн. Зростання чистого доходу та прибутку дозволило розпочати процес оновлення засобів виробництва, знос яких почав наблизитись до критичних показників (перевищив 80%). За 2012 – 2016 рр. в оновлення та реконструкцію основних засобів проінвестовано 24,4 млн. грн.. За рахунок вказаних коштів придбано три трактори, 22 од. ґрунтообробної техніки,

зернозбиральний комбайн «Claas Lexion-480» з двома жатками, кормозбиральний комбайн «Claas Jaguar-850» з жаткою, автонавантажувач кормів, два кормозмішувачі для годівлі тварин та ін. Коефіцієнт зносу машино-тракторного парку господарства за вказаний період зменшено на 29,8 процентних пунктів.

Аналіз об'єктивних факторів зниження економічної ефективності вітчизняного сільськогосподарського виробництва, зокрема внаслідок посилення в економіці України кризових явищ, зумовив необхідність пошуку нових шляхів розвитку дослідних господарств мережі. Таким перспективним напрямом науковці ІРГТ ім. М.В.Зубця НААН та фахівці ДП ДГ «Нива» бачать впровадження системи органічного землеробства.

Першим етапом переходу до еко-господарювання визначено отримання сертифікату на вирощування зернових з подальшою реєстрацією виробництва органічної молочної сировини для виготовлення органічних продуктів харчування. Створення спеціальної сировинної зони для цих потреб передбачає впровадження сучасної прогресивної технології вирощування кормових культур з метою виробництва кормів для тварин відповідно вимогам безпечності та якості. Відповідно до намірів здійснювати виробництво органічної продукції, впродовж останніх років у господарстві здійснені наступні заходи:

- ✓ Проведено реконструкцію приміщення для утримування поголів'я корів, молоко від яких планується реалізовувати для виробництва продуктів дитячого харчування (на 300 гол.).

- ✓ Впроваджено технологію прив'язного утримання, однотипної годівлі, застосовування стаціонарних роздавачів кормів.

- ✓ Придбано обладнання для механізованого приготування вологих (напівсухих) кормосумішей для молочної худоби.

- ✓ Створюється спеціальна сировинна зона для виробництва кормів для тварин відповідно вимогам безпечності та якості (площею 300 га сільськогосподарських угідь).

Кінцевим етапом реалізації переходу ДП ДГ «Нива» на виробництво органічної продукції (молочної сировини для виробництва продуктів дитячого харчування) заплановано пройти оцінку відповідності виробництва органічної продукції (сировини) та отримати сертифікат відповідності із занесенням до Реєстру виробників органічної продукції (сировини). Плановий економічний ефект передбачається на рівні 550 тис. грн. в рік.



Реконструйоване приміщення під сучасні технології утримання корів у ДП ДГ «Нива»



Комфортні умови утримання худоби у новозбудованому літньому таборі в ДП ДГ «Нива»



Зернозбиральний комбайн «Claas Lexion-480» на збиранні зернових у ДП ДГ «Нива»



Прес-підбирач на заготівлі сіна у ДП ДГ «Нива»



Сучасна технологія заготівлі силосу у ДП ДГ «Нива»



Якість силосу висока!



Мінікомбікормовий завод у роботі в ДП ДГ «Нива»

Проведено реконструкцію чотирьох приміщень для утримання корів і перекриття даху, з монтажем освітлювально-вентиляційного пристрою, заміною 55 вікон у фермі, заливки підмостки навколо ферм, встановлення двох молокопроводів на 300 голів та облаштування кормових столів у всіх фермах, побудовано приміщення для приймання та зберігання молока з встановленням холодильної установки, кабінетів для спеціалістів, побутових кімнат для працівників ферми вартістю 994 тис. грн.

З метою захисту стін і фундаментів ферм від дощових вод та благоустрою території ферм проведено реконструкцію літніх вигульних майданчиків з відведенням води від стін, монтажем металевого даху, встановленням твердого покриття для стійла та кормового столу, підведенням води до поїлок, а також асфальтуванням внутрігосподарських доріг на суму 1175 тис. грн.

Також побудовано ангар для зберігання зерна площею 1000 кв. метрів вартістю 1086 тис. грн.; придбано зерноавантажувач вартістю 100 тис. грн. та оприскувач причіпний вартістю 158 тис. грн. На 2017 рік заплановано придбати зернозбиральний комбайн, провести реконструкцію приміщень для утримання молодняка великої рогатої худоби.



**Вигульні майданчики у ДП ДГ «Нива»
(комфорт для тварин, зручність для людей)**



Молочний блок у ДП ДГ «Нива»



Ангар для зберігання зерна у ДП ДГ «Нива»

НАУКОВЕ ЗАБЕЗПЕЧЕННЯ ВИРОБНИЧИХ ПРОЦЕСІВ У ДОСЛІДНИХ ГОСПОДАРСТВАХ

Запроваджена система науково-методичного супроводу господарювання в дослідних господарствах науковцями Інституту розведення і генетики тварин імені М.В.Зубця НААН на інноваційній основі включає добовий моніторинг продуктивності корів та рівня відтворення маточного поголів'я, розробку прогнозів основних показників соціально-економічного розвитку підприємств, моніторинг раціонального використання виробничих і фінансових ресурсів, удосконалення механізму оплати праці спеціалістів із відтворення у скотарстві (рис. 8 – 15). Під керівництвом першого віце-президента Національної академії аграрних наук України, академіка НААН



Михайла Івановича Бащенко

запроваджується система автоматизованого племінного обліку на основі розробленої співробітниками інституту «Сучасної організаційно-функціональної системи селекції у тваринництві України» (М. І. Бащенко, М. В. Гладій, Л. В. Вишневський та ін.).

Співробітниками інституту в державних підприємствах постійно оцінюється екстер'єр первісток. Розроблено план індивідуального підбору бугаїв до корів та телиць. Передано для запровадження комп'ютерну модель розрахунку й оптимізацію складу поживності та вартості раціонів для високопродуктивних дійних корів і очікуваного рівня рентабельності молока. Організовано регулярний відбір проб для проведення оцінки корів за якістю молока та виявлення субклінічних маститів. Запроваджуються ефективні методи лікування неплідності корів і телиць, проводиться їхня акушерсько-гінекологічна диспансеризація.

Комплексно застосовується відбір та ефективна підготовка телиць до трансплантації ембріонів або їх штучного осіменіння, дотримання рекомендацій з корекції статевої функції телиць,

непридатних для трансплантації їм ембріонів. Отримано наразі три бугайці-трансплантати голштинської породи. Добираються корови-донори для одержання ембріонів української червоно-рябої молочної породи з високим генетичним потенціалом продуктивності.

Виконання заходів «Комплексної програма запровадження інноваційних розробок у виробничих процесах дослідних господарств» забезпечило зростання показника рентабельності скотарства у 2016 році до рівня 11,2%.



Рис. 8. Семінар-навчання з ведення автоматизованого племінного обліку проводить заступник директора з наукової роботи, член-кор. НААН Ю. П. Полупан за участі науковців ІРГТ ім. М.В.Зубця НААН та спеціалістів ДП ДГ «Христинівське»



Рис. 9. Семінар з питань екстер'єрної оцінки молочних корів у ДП ДГ «Христинівське» проводить заступник директора з наукової роботи, член-кор. НААН Ю. П. Полупан і завідувач лабораторії, канд. с.-г. наук О. Д. Бірюкова



Рис. 10. Екстер'єрну оцінку корів-первісток здійснює завідувач лабораторії, канд. с.-г. наук О. Д. Бірюкова



**Рис. 11. Експертна оцінка екстер'єру корів у
ДП ДГ «Христинівське»
(член-кор. НААН Ю. П. Полупан,
зоотехнік-селекціонер К. П. Гордієнко)**



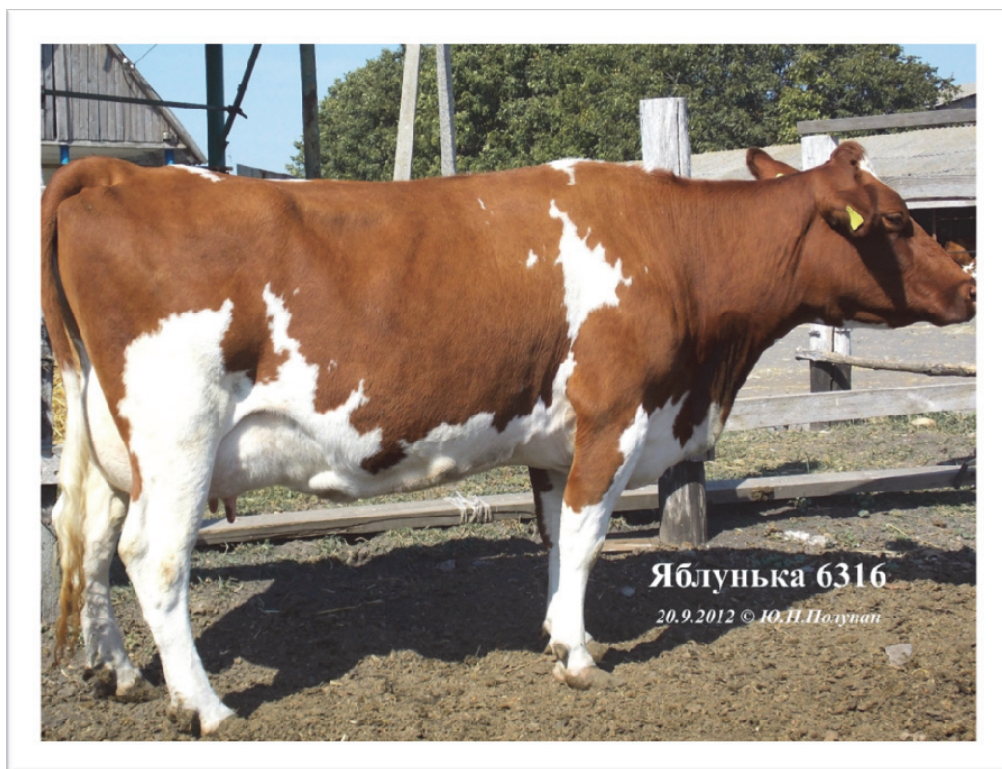
**Рис. 12. Дослід щодо вивчення загальної резистентності телят у
ДП ДГ «Христинівське»**



Рис. 13. Семінар з питань оцінки та корекції статевої функції телиць для підвищення ефективності трансплантації ембріонів та штучного осіменіння проводить заступник директора з наукової роботи, академік НААН С.І.Ковтун за участі науковців ІРГТ ім. М.В.Зубця НААН та спеціалістів ДП ДГ «Христинівське»



Рис. 14. Взяття крові для генетичних досліджень здійснює доктор с.-г. наук, професор Б. Є. Подоба в ДП ДГ «Христинівське»



Бажаний тип молочної корови у дослідних господарствах



Рис. 15. Народи з керівниками ДП ДГ мережі НААН щодо результатів роботи галузі тваринництва традиційно проходять на базі ДП ДГ «Нива» та «Христинівське» (29 вересня 2016 р., м. Христинівка)

ЗАГАЛЬНА ЕКОНОМІЧНА ОЦІНКА ВИРОБНИЧО- ФІНАНСОВОЇ ДІЯЛЬНОСТІ ДП ДГ «НИВА» І «ХРИСТИНІВСЬКЕ» ЗА 2012 – 2016 РР

Аналіз показників операційної та інвестиційної діяльності й фінансового стану ДП ДГ «Нива» і «Христинівське» показав, що попри спад економічної активності в державі, поглиблення диспаритету цін на продукцію сільського господарства та матеріально-технічні ресурси, погіршення фінансової дисципліни між учасниками економічної діяльності, господарства спроможні за рахунок власних фінансових ресурсів нарощувати відтворення оборотних засобів, своєчасно вносити податкові платежі до державного й місцевого бюджетів (табл. 5), а також виділяти кошти на підтримання та функціонування об'єктів соціальної сфери, що знаходяться в межах розташування їхніх територій. Наприклад, чистий дохід від реалізації продукції у 2016 році порівняно з 2012 роком зріс у 2,4 рази (з 27900 до 66430 тис. грн.), а чистий прибуток підвищився у 2,6 рази (з 3417 до 9060 тис. грн.).

5. Загальна економічна оцінка виробничо-фінансової діяльності ДП ДГ «Нива» і «Христинівське» за 2012-2016 рр.

Показники	2012	2013	2014	2015	2016
ДП ДГ «Нива»					
Валова продукція с.-г. (в постійних цінах 2010 р.), тис. грн., всього	17041	20046	19348	22068	22253
у т. ч.: рослинництва	9061	11610	10673	13160	12483
тваринництва	7980	8436	8675	8908	9770
Вироблено валової продукції (в постійних цінах 2010 р.) на 1 середньорічного працівника, грн.	117524	130168	157301	183900	185442
Виручка від реалізації продукції, тис. грн., всього	15858	16025	17617	31159	40729
у т. ч.: рослинництва	8049	7194	8467	19466	25853
тваринництва	7725	8765	9110	11576	14454
Прибуток, тис. грн.,	1817	1717	3044	4676	6191

всього					
у т. ч.: рослинництва	1193	1163	1988	3543	4702
тваринництва	624	597	1075	1133	1489
Прибуток на 100 га с.-г. угідь, грн.	74042,4	69967,4	124244,9	190546,0	252281,9 9
Прибуток на 1 працюючого, грн.	11573,2	11149,3	20158,9	33884,0	46901,51
ДП ДГ «Христинівське»					
Валова продукція с.-г. (в постійних цінах 2010 р.), тис. грн., всього	12893	15752	15807	15060	16200
у т. ч.: рослинництва	6293	8782	8656	7907	8935
тваринництва	6600	6970	7151	7153	7265
Вироблено валової продукції (в постійних цінах 2010 р.) на 1 середньорічного працівника, грн.	115116	120244	143700	139444	154286
Виручка від реалізації продукції, тис. грн., всього	12042	12588	15839	20705	25701
у т. ч.: рослинництва	4043	3407	6010	8030	11005
тваринництва	7360	8502	9491	12487	14538
Прибуток, тис. грн., всього	1600	1411	1690	1811	2869
у т. ч.: рослинництва	1490	829	1518	997	3463
тваринництва	53	527	518	814	258
Прибуток на 100 га с.-г. угідь, грн.	103931,0	79862,07	108413,8	118211,5	187271,5 4
Прибуток на 1 працюючого, грн.	10046,7	8839,7	11644,4	14148,4	22590,55



У досягненні таких високих показників економіки важлива роль належить керівникам дослідних господарств.

З серпня 2009 року директором ДП ДГ «Нива» працює

Лариса Василівна Мітіогло. До переходу господарства до мережі Інституту розведення і генетики тварин імені М.В.Зубця НААН воно знаходилося на межі банкрутства. Лариса Василівна, за фахом економіст, розробила разом зі спеціалістами господарства ряд заходів щодо підвищення ефективності

виробництва та погашення існуючої заборгованості. Завдяки правильній організації виробничого процесу, раціональному використанні грошових коштів та зусиллям трудового колективу значно зросли виробничі показники, покращилось фінансово-економічне становище підприємства.

Повністю погашено кредиторську заборгованість минулих періодів. Як вказано вище, в господарстві наразі працює 132 особи, оплата праці щорічно зростає. За період роботи Л. В. Мітіогло зарекомендувала себе висококваліфікованим керівником, хорошим організатором сільськогосподарського виробництва. Вона користується заслуженим авторитетом, підтримкою органів влади, повагою серед колег та громадськості району.

Указом Президента України №56/2017 за значний особистий вклад у соціально-економічний, науково-технічний, культурно-освітній розвиток української держави, зразкове виконання службового обов'язку та багаторічну сумлінну працю Ларисі Василівні Мітіогло – директоріві державного підприємства «Дослідне господарство «Нива» Інституту розведення і генетики тварин імені М.В.Зубця НААН» присвоєно почесне звання «Заслужений працівник сільського господарства України».

ДП ДГ «Христинівське» у серпні 2006 року передано у підпорядкування Інституту розведення і генетики тварин УААН. З 2006 року по вересень 2011 року господарством керував **Микола Архипович Передрій**. Господарство, яке було занедбане за попередні роки, стало повертати свої здобутки.

З 24 вересня 2011 року і наразі господарство очолює молодий, енергійний, цілеспрямований керівник **Микола Миколайович Передрій**.

За роки його керівництва значно зросли показники ефективності роботи господарства. За результатами діяльності у 2016 році ДП ДГ «Христинівське» має одні з кращих показників економічної діяльності серед сільсько-господарських підприємств регіону. Так, протягом року перевиконано планове надходження доходів майже в 1,5 рази, фонд оплати праці зріс на 465 тис. грн. Середньомісячна заробітна плата працівників підприємства

перевищувала середню оплату праці по галузі на 273 грн., що, звичайно, створює позитивний імідж підприємства та стимулює його працівників до поліпшення своїх трудових показників. Поголів'я худоби зросло до 909 голів, у тому числі корів до 350 голів. Надій молока на корову зріс до 6511 кг.

Нові підходи до розвитку тваринництва, постійний контроль над динамікою розвитку та наполеглива праця фахівців і працівників, при повному забезпеченні високоякісними кормами сприяли досягненню значного успіху за короткий період. Керівники дослідних господарств мають амбітні плани щодо майбутнього розвитку підприємств, які



спрямовано на підвищення ефективності рослинництва та тваринництва. В планах дослідних господарств закладено постійне оновлення парку ґрунтообробної та посівної техніки, створення матеріально-технічної бази для технічного обслуговування і ремонту основних засобів; розробка та впровадження у виробництво енергозберігаючих та екологічних технологій. У перспективі планується наростити поголів'я великої рогатої худоби, корів, підвищити їх продуктивність, підвищувати рівень механізації виробництва, запровадити ефективну систему безперебійних поставок якісних кормів для скотарства, знижувати собівартість продукції та підвищувати її конкурентоспроможність. Зокрема, планується до 2025 року чисельність поголів'я великої рогатої худоби господарств збільшити до 2950 гол., дійне стадо – до 1250 гол., передбачено в повній мірі реалізувати генетичний потенціал молочної продуктивності.

Наукове видання

ГЛАДІЙ Михайло Васильович
ЄФІМЕНКО Михайло Якович
КРУГЛЯК Ольга Володимирівна
ШАРАН Павло Іванович
ПОЛУПАН Юрій Павлович
КОВТУН Світлана Іванівна
ПОРХУН Микола Григорович
МІТЮГЛО Лариса Василівна
ПЕРЕДРІЙ Микола Миколайович

Науково- експериментальна база Інституту розведення і генетики тварин імені М.В.Зубця НААН в умовах ринкових відносин

За редакцією
доктора економічних наук,
академіка НААН
М. В. Гладія

Упорядник, комп'ютерний набір: **Пунчак Наталія Володимирівна**

Адреса: *вул. Погребняка, 1, с. Чубинське,
Бориспільський р-н, Київська обл., 08321*

Макетування, дизайн

ПП «Люксар»

Здано до набору 13 березня 2017 року.

Підписано до друку 18 лютого 2017 року.

Формат 60x90 1/16. Папір офсетний

Наклад 150 примірників.

Замовлення № 13/032017

Видавець

ПП «Люксар»

Свідоцтво про внесення до реєстру Видавців, виготовників та розповсюджувачів
видавничої продукції серія ДК № 833 від 04.04. 2002 року

08301, м. Бориспіль, вул. Бежівка, 1

т/ф (04595) 6-69-04 E-mail: luksar22@gmail.com